

BẢN TIN TÌNH HÌNH NGẬP LŨ – BẢN TIN SỐ 2

Tình hình thiệt hại do ảnh hưởng của mưa, lũ trên địa bàn tỉnh Bình Thuận đến ngày 24/8/2018

I. Thông tin về tình hình mưa lũ

1.1. Về mưa

Khu vực Bình Thuận do chịu ảnh hưởng của rìa phía Nam rãnh thấp có trục qua Bắc Bộ, trong đới gió Tây Nam có cường độ trung bình đến mạnh. Trong các ngày từ 18/8 đến 22/8/2018 trên địa bàn tỉnh có mưa trên diện rộng trong đó mưa lớn xuất hiện tại trạm Tà Pao, đặc biệt trong ngày 21/8 lượng mưa đo được đạt 74 mm/24h.

Thượng nguồn hồ Hàm Thuận tại các trạm Bảo Lộc và Đại Nga, trong các ngày từ 21÷23/8 liên tục có mưa với lượng mưa trung bình từ 10÷30 mm/24h.

Đến 7h00' ngày 24/8/2018, lượng mưa đo được tại các trạm như sau:

Sông	Tên trạm	Lượng mưa thực đo ngày (mm)					
		19/8	20/8	21/8	22/8	23/8	7h- 24/8
La Ngà	Tà Pao	31	2	74	13		
La Ngà	Đại Nga	6	2	15	19	14	7
La Ngà	Bảo Lộc	14	6	23	26	25	2

1.2. Tình hình xả lũ hồ thủy điện Hàm Thuận

Thời gian qua, do thượng nguồn hồ Hàm Thuận liên tục có mưa vừa đến mưa to làm cho mực nước hồ lên nhanh. Công ty cổ phần Thủy điện Đa Nhim - Hàm Thuận - Đa Mi đã có thông báo xả lũ hồ thủy điện Hàm Thuận từ thời điểm 10h00' ngày 20/8/2018 đến 9h00' ngày 24/8/2018 với lưu lượng qua tràn tăng dần từ 52 m³/s ÷ 100 m³/s kết hợp với xả phát điện lưu lượng từ 107 m³/s ÷ 128 m³/s.

Diễn biến lưu lượng xả hồ thủy điện Hàm Thuận những ngày qua như sau:

Ngày	Lưu lượng qua nhà máy (m ³ /s)	Qxả qua cửa (m ³ /s)
20/8/2018	108	52
21/8/2018	107	53
22/8/2018	128	62
23/8/2018	128	75
Đến 7h00' ngày 24/8/2018	128	100

1.3. Về thủy văn

Lũ trên sông La Ngà tại trạm Tà Pao liên tục lên trong các ngày từ 18÷23/8, đến thời điểm 9h00' ngày 24/8/2018 mực nước trên sông La Ngà tại trạm Tà Pao đã giảm so với thời điểm 9h00' ngày 23/8/2018 là 0,26 m. Mực nước tại trạm Tà Pao lúc 09h/24/8 là 120,04m trên BĐII là 0,04m.

Sông	Tên trạm	Mực nước trung bình ngày thực đo (m)					Hmax		H báo động (m)		
		20/8	21/8	22/8	23/8	24/8	(cm)	Thời gian	I	II	III
La Ngà	Tà Pao	119,26	119,35	119,4	120,31	120,05	120,31	9:00 23/8/2018	119	120	121

1.4. Tình hình thiệt hại (Như bản tin số 1)

- Tổng diện tích sản xuất nông nghiệp bị ngập và có khả năng thiệt hại từ 50÷100% là: 801,8 ha. Trong đó: Diện tích cây lúa thiệt hại 100%: 790 ha thuộc 02 huyện Tánh Linh và Đức Linh. Trong đó:

+ Lúa đang giai đoạn thu hoạch: 430 ha (Tánh Linh: 360 ha, Đức Linh: 70 ha).

+ Lúa dưới 40 ngày tuổi : 360 ha (Tánh Linh: 90 ha, Đức Linh: 270 ha).

Diện tích cây màu: 11,8 ha thuộc huyện Hàm Thuận Bắc, gồm cây chuối, bắp, cà phê, điều và rau màu dọc ven sông, phía sau tràn xả lũ (Đa Mi: 06ha; Đông Tiến: 05ha; La Dạ: 0,8ha).

- Tổng diện tích nuôi trồng thủy sản trên sông La Ngà (nuôi cá kết hợp trồng sen) bị ngập là 35,3 ha, chủ yếu huyện Đức Linh: 35 ha (khu đồng Tự Túc và đồng Bò xã Vũ Hòa), huyện Tánh Linh: 0,3 ha.

- Tổng số lồng bè nuôi trồng thủy sản là: 137 lồng bè; tất cả các lồng bè đã được người dân neo buộc, chằng néo chắc chắn. Trong đó:

+ Huyện Tánh Linh: 25 lồng bè (xã Gia An và Đồng Kho),

+ Huyện Đức Linh: 112 lồng bè (xã Đức Tín 12, Võ Xu 100).

- Về di dời dân cư khi bị ngập: Hiện nay, qua kiểm tra, theo dõi của các địa phương, đến thời điểm hiện tại chưa có khu vực dân cư nào bị ngập, gây ảnh hưởng tới đời sống của người dân.

- Về giao thông: Đường giao thông nội đồng bị ngập: 10 km

II. Dự báo trong thời gian tới

- Về mưa: Dự báo trong những ngày tới trên địa bàn tỉnh Bình Thuận cũng như thượng nguồn hồ Hàm Thuận tiếp tục có mưa. Tại trạm Tà Pao mưa có xu hướng giảm với lượng mưa trung bình ngày từ 5÷13 mm. Tại trạm Bảo Lộc và Đại Nga lượng mưa trung bình ngày từ 10÷30 mm.

Sông	Tên trạm	Lượng mưa dự báo ngày (mm)								
		13h - 19h 24/8	25/8	26/8	27/8	28/8	29/8	30/8	31/8	1/9
La Ngà	Tà Pao	9	9	6	13	7	5	8	10	8
La Ngà	Đại Nga	11	11	13	17	9	8	14	8	7
La Ngà	Bảo Lộc	8	10	9	8	6	5	10	5	10

- Về mực nước: Dự báo những ngày tới mực nước trên sông La Ngà tại trạm Tà Pao sẽ giảm do dòng chảy về hồ thủy điện Hàm Thuận đang có chiều hướng giảm dần, dao động mức báo động II.

- Cảnh báo khả năng xảy ra lũ trên sông, ngập úng tại các khu vực trũng thấp ven sông La Ngà thuộc khu vực các xã Vũ Hòa, Mê Pu, Sùng Nhơn, Đa Kai và số diện tích ngoài đê bao các xã, thị trấn: Võ Xu, Nam Chính, Đức Chính, Đức Tài và Đức Tín.

- Cảnh báo trường hợp đỉnh lũ đạt và vượt cấp báo động II ($\geq 113,00\text{m}$) và kéo dài hơn 07 ngày tới thì nguy cơ diện tích lúa vụ Mùa mới gieo sạ sẽ bị úng; số lúa Hè thu giai đoạn trở và sắp thu hoạch bị đổ ngã dẫn đến nguy cơ thiệt hại rất cao. Ngoài ra, với cao trình đỉnh lũ ở mức báo động II và điều kiện thời tiết không có mưa, nước ở khu vực nội

đồng không lên thì khả năng sẽ có khoảng 260 ha lúa sẽ tiếp tục bị ngập, địa bàn bị ngập có thể mở rộng ở các xã, thị trấn Đức Tài và Đức Tín

- Cần chú ý công tác an toàn hồ đập trên lưu vực sông La Ngà.

Trên đây là báo cáo của Viện Quy hoạch Thủy lợi về tình hình mưa lũ trên địa bàn tỉnh Bình Thuận gửi Tổng cục Thủy lợi xem xét, chỉ đạo./.

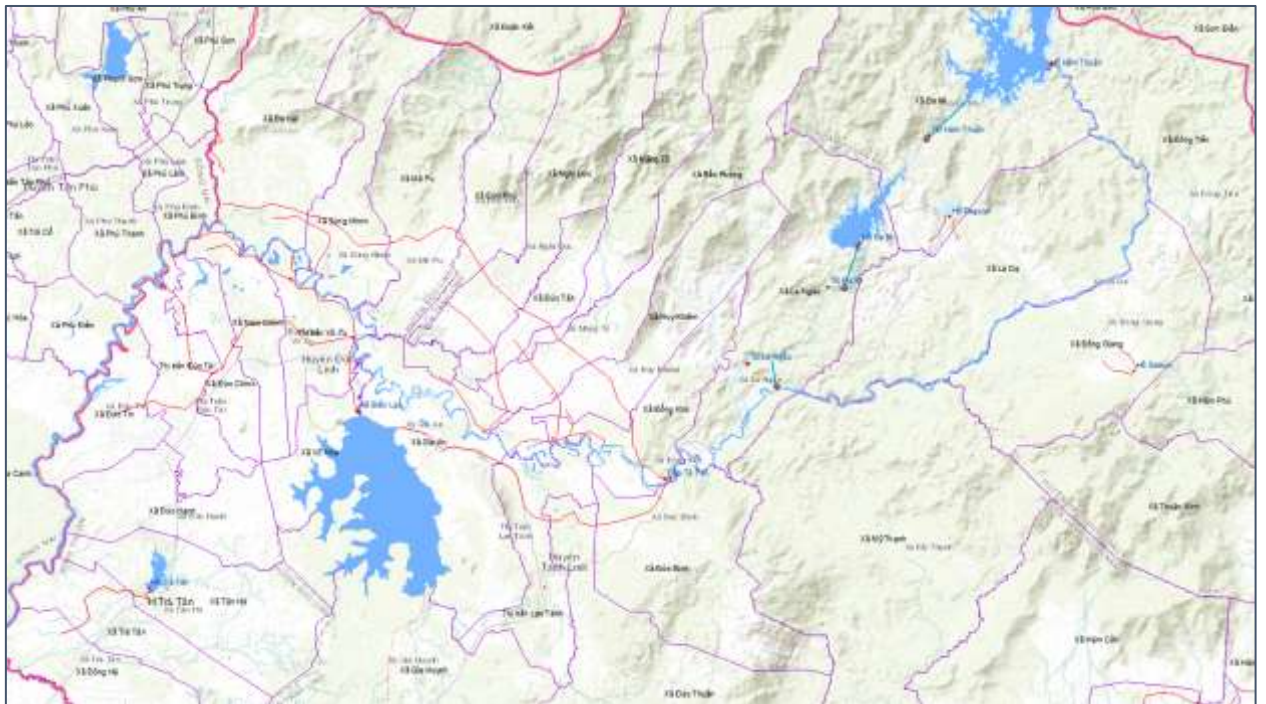
Nguồn số liệu:

Số liệu mưa dự báo: Từ trung tâm dự báo Quốc Gia

Số liệu mưa thực đo từ trang web: <http://www.hochuavietnam.vn>

Số liệu thiệt hại: Báo cáo nhanh của Ban Chỉ huy Phòng chống thiên tai và TKCN tỉnh Bình Thuận

Bản đồ hệ thống thủy điện Hàm Thuận - Đa Mi và vùng ngập hạ lưu Tà Pao



Bản đồ vùng cảnh báo ngập hạ lưu sông La Ngà tỉnh Bình Thuận: các xã Vũ Hòa, Mê Pu, Sùng Nhơn, Đa Kai, Võ Xu, Nam Chính, Đức Chính, Đức Tài và Đức Tín

